

# Краткое руководство пользователя и паспорт

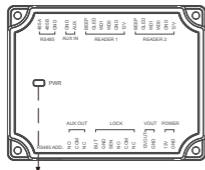
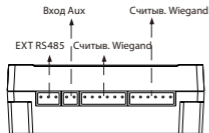
---

DM10

Версия: 1.1

# Внешний вид и Установка

## 1. Внешний вид



Светодиодный индикатор



## Состояние индикатора

**Нормальная связь:** индикатор мигает каждые две секунды.

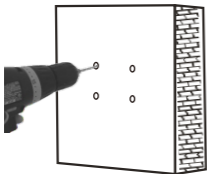
**Ненормальная связь:** индикатор будет гореть постоянно.

Индикатор быстро мигает в течение 30 секунд после подключения устройства к источнику питания.

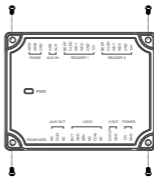
Адрес	Установка тумблера	Адрес	Установка тумблера
1		6	
2		7	
3		8	
4		9	
5		10	

## 2. Установка

1) Просверлите отверстия в стене

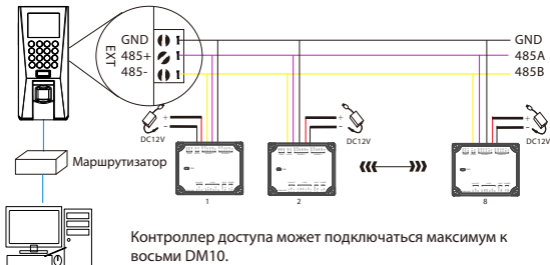


2) Закрепите устройство четырьмя винтами



## Подключение к главному устройству

DM10 должен быть подключен к F18 (Главное устройство) для использования программного обеспечения.



Контроллер доступа может подключаться максимум к восьми DM10.

Каждое устройство требует отдельного источника питания.

## Быстрый запуск

После правильного подключения следуйте приведенным ниже инструкциям.

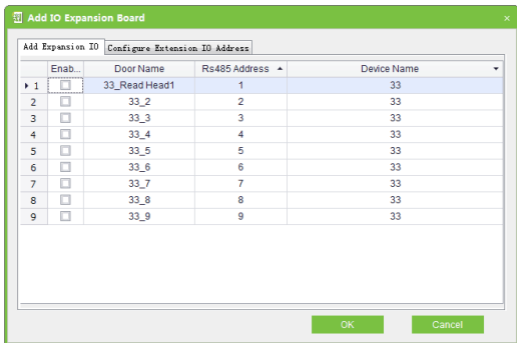
Установите адрес RS485 устройства DM10 в виде тумблеров 2-9.  
Установите последовательный порт F18 в качестве «хоста»  
(последовательный порт COMM).

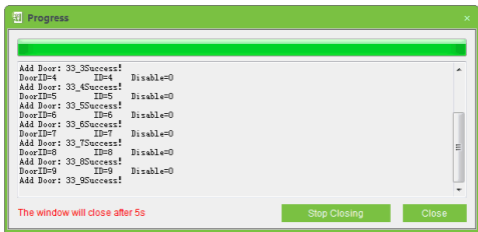
### Шаг 1

Откройте программное обеспечение ZKAccess3.5, нажмите **[Устройство]> [Создать]**, введите имя и IP-адрес F18, а затем нажмите **[OK]**.

### Шаг 2

Нажмите **[Подробнее ...]> [Добавить плату расширения IO]**, проверьте адрес RS485 DM10, а затем нажмите **[OK]**.





После успешной настройки светодиодный индикатор мигает каждые две 2 секунды, указывая на нормальную связь. После успешного добавления можно настроить параметры блока контроля доступа, для получения дополнительной информации обратитесь к Руководству пользователя ZKAccess 3.5.

Официальное представительство "ZKTECO  
CO.,LTD" в России и СНГ: Тел. +7 (495) 132-31-33.  
107078, г. Москва ул. Новорязанская, д.18, стр. 5.  
[www.zkteco.ru](http://www.zkteco.ru) [www.zkteco.com](http://www.zkteco.com)